



Bundesministerium  
für Ernährung  
und Landwirtschaft

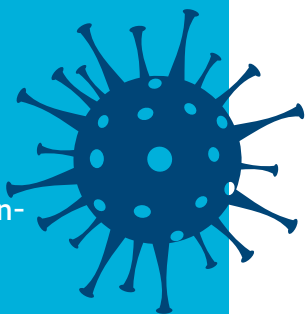


Die Beauftragte der Bundesregierung  
für Migration, Flüchtlinge und Integration  
Gleichbehandlungsstelle EU-Arbeitnehmer



Munca sezonieră  
în timpul  
pandemiei  
COVID-19

Această broșură conține informații speciale legate de munca sezonieră în agricultură în perioada pandemiei COVID-19.



## De ce acte am nevoie ca să vin în Germania?

- Dacă veniți dintr-o zonă de risc cu noi variante de virus, sau dintr-o zonă de risc cu incidență ridicată, resp. dintr-o zonă simplă de risc, trebuie să vă înregistrați online pe portalul („Einreiseportal”): [www.einreiseanmeldung.de](http://www.einreiseanmeldung.de).
- Înainte de a porni la drum, faceți-vă un test COVID. Un simplu test rapid, făcut acasă, fără adeverință, nu ajunge. Încărcați pe portalul de mai sus adeverința cu testul negativ, în limba germană, engleză, franceză, italiană sau spaniolă.
- Testul antigen rapid efectuat înainte de a veni în Germania nu poate fi mai vechi de 48 de ore (respectiv maxim 24 ore la persoanele venite din zonele de risc cu variante noi de virus). Testul PCR nu poate fi mai vechi de 72 de ore. Testele trebuie plătite personal. Întrebați-l totuși pe patronul la care lucrați dacă poate să vă achite taxele de testare.
- În locul acestui test COVID puteți veni și cu o adeverință de vaccinare completă sau o adeverință de însănătoșire, eliberată sau tradusă în germană, engleză, franceză, italiană sau spaniolă. Dacă ați trecut însă printr-o țară din zona de risc cu variante noi de virus, puteți intra în Germania doar cu un test negativ.

## Trebuie să intru în izolare după ce am ajuns în Germania?

- Dacă în ultimele 10 zile înainte de a ajunge în Germania ați trecut printr-o zonă simplă de risc sau o zonă de risc cu incidență mare și dacă înainte de a ajunge aici ați încărcat pe portalul de înregistrare

adeverința de vaccinare sau de însănătoșire, nu trebuie să mai intrați în izolare/carantină.

- Dacă însă nu aveți o adeverință de vaccinare sau de însănătoșire după o infecție COVID, puteți merge la muncă cu o perioadă de izolare de 10 zile, cu condiția să fi încărcat online pe portalul de înregistrare testul negativ făcut înainte în țară. În această perioadă de izolare aveți voie să mergeți la muncă, dar nu aveți voie să părăsiți spațiul de cazare, decât pentru a merge la serviciu, nu însă și la cumpărături sau în alte scopuri! Firma la care lucrați este obligată să vă facă cumpărăturile și să vă asigure masa în această perioadă. În acest timp veți primi salariul stabilit, din care va trebui să vă plătiți cazarea.
- Dacă veniți dintr-o zonă de risc cu incidență ridicată, puteți să vă faceți un test după cel puțin cinci zile și să reduceți astfel perioada de izolare la locul de muncă. Dacă veniți dintr-o zonă de risc simplă, puteți să vă testați imediat. Perioada de izolare la locul de muncă se termină în ziua în care ați prezentat rezultatul testului.
- Dacă veniți dintr-o zonă de risc cu noi variante de virus, trebuie să rămâneți obligatoriu în izolare timp de 14 zile. În această perioadă nu aveți voie să mergeți la muncă și nici nu primiți salariu. Cazarea va trebui să o achitați totuși personal, chiar și în această perioadă.

## Cum mă feresc de virusul COVID la serviciu și acasă?

- Păstrați la serviciu o distanță de 1,5 m față de ceilalți colegi de muncă.
- Folosiți măștile FFP2 sau măștile medicale (de operație), dacă nu puteți respecta o distanță minimă de 1,5 m, sau atunci când vă deplasați în interiorul unei clădiri, ori când vă aflați împreună cu alte persoane în diverse încăperi închise, în mașină etc.
- Schimbați masca periodic, nu așteptați până se umezește complet. Schimbați masca cel puțin o dată pe zi. Firma la care lucrați trebuie să vă dea gratuit noi măști.
- Patronul va stabili în ce echipă veți lucra. Veți munci în echipe cât se poate de mici, fără a le schimba, veți

lua pauzele împreună și veți merge împreună la câmp.

- În spațiul de cazare veți locui (dacă se poate) numai cu colegii de echipă. Se aplică regula generală: „Muncim împreună, locuim împreună.” În spațiul de cazare al echipei masca nu este obligatorie.
- Pentru alte informații vedeți centrele „Faire Mobilität” și Casa de Asigurări Sociale din Agricultură, Silvicultură și Legumicultură (SVLFG).

## **Pot să-mi fac un test COVID și în Germania?**

- Firma la care lucrați e obligată să vă ofere două teste COVID pe săptămână. Aceste teste sunt plătite de patron.
- Puteți să vă faceți teste COVID gratuite și la centrele de testare locale, dar numai dacă nu aveți simptome de boală. De la aceste centre de testare veți primi adeverința pe care o cer anumite magazine.

## **Ce se întâmplă dacă voi fi testat COVID pozitiv în Germania?**

- Persoanele testate COVID pozitiv trebuie să mai facă și un test PCR, tot gratuit și acesta.
- Direcția de sănătate locală va stabili atunci dacă și pe ce perioadă va trebui să intrați în izolare. De obicei, perioada de izolare la domiciliu este de 14 zile.
- Dacă ați început deja munca, aveți dreptul la o despăgubire egală cu salariul primit.
- Cazarea va trebui să o plătiți personal în continuare.

## **Ce se întâmplă dacă mă îmbolnăvesc? Cine-mi plătește taxele medicale dacă trebuie să merg la doctor?**

- Dacă aveți în țară o asigurare de sănătate și sunteți în posesia unui card european de asigurări de sănătate, nu e nicio problemă. Asigurarea de sănătate pe care o aveți va suporta cheltuielile respective.

- Dacă lucrați în Germania cu contract de muncă regulamentar, cu asigurări sociale, aveți atunci și o asigurare de sănătate.
- Dacă lucrați doar ca sezonier - timp de maxim 102 zile până la 30 octombrie 2021 - nu aveți asigurare de sănătate.
- Dacă nu sunteți nici în țară asigurat de sănătate, ar trebui în orice caz ca firma la care lucrați să încheie o asigurare comună privată, care să achite la nevoie cheltuielile cu tratamentele medicale. Patronul va plăti asigurarea de sănătate privată.

i

**RECOMANDARE:** *Vă rugăm verificați înainte de a sosi în Germania dacă aveți o asigurare de sănătate.*

## Ce se întâmplă dacă am un accident de muncă?

- Informați patronul la care lucrați.
- Cheltuielile cu tratamentul medical și celelalte costuri vor fi acoperite de Casa de Asigurări Agricole pentru accidente de muncă.

## Pot să-mi fac vaccinul anti-COVID și în Germania?

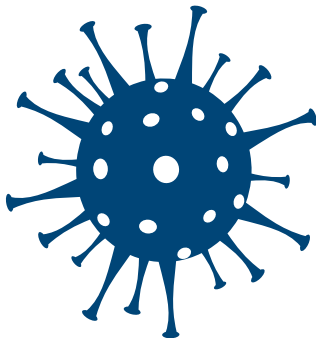
- Sezonierii agricoli au dreptul să se vaccineze și în Germania.
- Sunați la numărul **116 117** (numai în germană) pentru a afla dacă și cum vă puteți programa la vaccinare.
- Pentru vaccinare aveți în orice caz nevoie de cartea de identitate și de contractul de muncă, sau de o adeverință de la firma la care lucrați.
- Comunicați din timp patronului la care lucrați data la care ați fost programat pentru vaccinare. Pentru a merge la vaccinare în timpul serviciului aveți nevoie de o scutire.

## Trebuie să respect și eu regulile speciale, chiar dacă sunt vaccinat contra COVID-19, sau dacă am fost bolnav de COVID-19?

- Da. Dacă aveți o adeverință de vaccinare completă sau o adeverință de însănătoșire după o infecție COVID, dar nu mai veche de 6 luni, nu vă mai trebuie atunci niciun test negativ.
- Măsurile de protecție, cum ar fi masca obligatorie și regula de distanțare, trebuie însă respectate în continuare de toată lumea.

## Ce fac cu contractul de muncă?

- Contractul de muncă primit de la firmă va trebui să-l purtați în permanență, de exemplu dacă vreți să vă vaccinați!
- Sezonierii din agricultură au toate drepturile de muncă prevăzute de legislația germană. Pentru a afla de exemplu ce sumă vi se poate trage din salariu pentru cazare, sau care este timpul de muncă în agricultură etc., vedeți aici informații în limba română:  
[www.faire-mobilitaet.de/landwirtschaft](http://www.faire-mobilitaet.de/landwirtschaft)
- Salariul minim brut este de 9,50 euro pe oră (de la 1 iulie 2021 crește la 9,60 euro). Se practică aici și metoda salariilor în acord, dar pentru fiecare oră lucrată trebuie să primiți cel puțin salariul minim.
- Vă recomandăm să vă notați în fiecare zi colegii cu care lucrați și numărul de ore muncite.



Dacă aveți și alte întrebări, sau unele chestiuni nelămurite, vedeți aici alte informații și posibilități de consiliere:

Servicii gratuite de informare și consiliere oferite pentru sezonierii agricoli pe tema siguranța și sănătatea muncii de către Casa de asigurări sociale din Agricultură, Silvicultură și Legumicultură (SVLFG, în diferite limbi):



[www.agriwork-germany.de/webapp-saisonarbeit/](http://www.agriwork-germany.de/webapp-saisonarbeit/)  
[www.youtube.com/playlist?list=PLxhm-JE7PYUHSx0wGe8YJbol0-flgUQV-F](https://www.youtube.com/playlist?list=PLxhm-JE7PYUHSx0wGe8YJbol0-flgUQV-F)  
[www.svlfg.de/auslaendische-saisonarbeitskraefte](http://www.svlfg.de/auslaendische-saisonarbeitskraefte)  
[www.svlfg.de/information-saisonarbeitskraefte](http://www.svlfg.de/information-saisonarbeitskraefte)  
Linie verde gratuită (română) +800 78534001

Servicii gratuite de informare și consiliere oferite pentru sezonierii agricoli pe tema legislația muncii și drepturile sociale de „Faire Mobilität” (în diverse limbi):



[www.faire-mobilitaet.de/landwirtschaft](http://www.faire-mobilitaet.de/landwirtschaft)  
[www.fair-arbeiten.eu/ro](http://www.fair-arbeiten.eu/ro)  
Linie verde gratuită (română): +800 0005602

Cel mai apropiat centru de consiliere în care se vorbește româna:



<https://www.eu-gleichbehandlungsstelle.de/beratungsstellensuche>

**Pentru informații actuale și detaliate oferite de Ministerul Federal al Alimentației și Agriculturii BMEL (în germană, poloneză, română și engleză) vedeți aici:**



Bundesministerium  
für Ernährung  
und Landwirtschaft

**[bmel.de/rahmenbedingungen-saisonarbeitskraefte](https://www.bmel.de/rahmenbedingungen-saisonarbeitskraefte)**

**Pentru informații oficiale în limba română referitoare la pandemia COVID-19 vedeți Împuternicita Guvernului Federal pentru Migrație, Refugiați și Integrare:**



Die Beauftragte der Bundesregierung  
für Migration, Flüchtlinge und  
Integration

**[www.integrationsbeauftragte.de/corona-virus](https://www.integrationsbeauftragte.de/corona-virus)  
sau [twitter.com/integrationBund](https://twitter.com/integrationBund) și  
[instagram.com/Integrationsbeauftragte](https://instagram.com/Integrationsbeauftragte)**

Actualizat: 31.05.2021 - pentru versiunea actuală a acestei broșuri vedeți pe internet:

**[www.bmel.de/flyer-saisonarbeitskraefte](https://www.bmel.de/flyer-saisonarbeitskraefte) sau  
[www.eu-gleichbehandlungsstelle.de/flyer-saisonarbeitskraefte](https://www.eu-gleichbehandlungsstelle.de/flyer-saisonarbeitskraefte)**

## **Caseta tehnică**

### **Redacția**

Die Beauftragte der Bundesregierung für Migration, Flüchtlinge und Integration Gleichbehandlungsstelle EU-Arbeitnehmer [Împuternicita Guvernului Federal pentru Migrație, Refugiați și Integrare, Oficiul pentru Egalitatea de Tratatament a Lucrătorilor din UE]  
Adresa poștală: Bundeskanzleramt, 11012 Berlin [www.eu-gleichbehandlungsstelle.de](https://www.eu-gleichbehandlungsstelle.de)  
E-Mail: [eu-gleichbehandlung@bk.bund.de](mailto:eu-gleichbehandlung@bk.bund.de)

Bundesministerium für Ernährung und Landwirtschaft [Ministerul Federal pentru Alimentație și Agricultură]  
Rochusstraße 1, 53123 Bonn  
E-Mail: [poststelle@bmel.bund.de](mailto:poststelle@bmel.bund.de)

**Actualizat:** Iunie 2021

**Concepție grafică:** design.idee, büro für gestaltung, Erfurt

**Sursă imagini:** Titlu: W PRODUCTION/StockAdobe.com